

Municipalités et gestion forestière en forêt privée



SIGNATURE
BOIS
LAURENTIDES

Réalisé par Myriades veille stratégique
Janvier 2024

 Myriades
VEILLE STRATÉGIQUE

Table des matières

1. Bénéfices de la forêt de proximité

2. Impacts positifs de la récolte

- a. Étude sur l'effet des coupes forestières
- b. Aménager la forêt pour la faune

3. Exemples

- a. Parc régional de la Forêt Drummond
- b. Service régional de forêts - MRC du Val-St-François
- c. Parc des Deux Rivières – Ville d'East Angus
- d. Forêt Larose – Comtés unis de Prescott-Russel, Ontario
- e. Bear Ridge Community Forest - City of Ilwaco, Washington
- f. Northern Forest, USA

4. Outils

- a. Sensibilisation & éducation
- b. Ressources

5. La suite

- a. Table de réflexion sur l'avenir de la forêt

Bénéfices de la forêt de proximité

Bénéfices de la forêt de proximité (suite)

Au Québec, 220 communautés dépendent de la forêt. C'est une municipalité sur 5. Si les arbres sont les poumons des villes, la forêt est le cœur de toutes les régions du Québec.

L'Union des municipalités du Québec (UMQ) épouse l'une des volontés du Forestier en chef, qui souhaite que la production forestière augmente au fil des ans.

« Pour ça, ça va prendre de l'aménagement plus intensif, avec des aires d'intensification où on va produire du bois là où c'est correct d'en produire, idéalement plus près des villes, là où il va coûter moins cher à récolter. »

Jean-Maurice Matte, Maire de Senneterre et membre du comité forêt de l'UMQ.

Bénéfices de la forêt de proximité (suite)

Bénéfices :

- Eau propre
- Purification de l'air
- Habitat faunique
- Produits du bois
- Possibilités de loisirs
- Séquestration du carbone
- Contribution à l'économie locale
- Contribution à la lutte aux changements climatiques par :
 - ✓ Puits de carbone
 - ✓ Protection de la biodiversité
 - ✓ Rempart contre les événements météorologiques extrêmes
 - ✓ Contrôle et limitation des feux de forêts
 - ✓ Refuge contre les épisodes de chaleur
 - ✓ Protection contre les inondations et l'érosion

Impacts positifs de la récolte

Études sur l'effet des coupes forestières

Des placettes d'observation existent un peu partout au Québec. Un exemple se situe sur le territoire de la ville de Sherbrooke. Une zone n'a jamais été récoltée et agit à titre de témoin. Le reste du boisé a subi 4 récoltes au cours des 50 dernières années.

Zone témoin



Zone traitée 3 fois

Chaque fois, 33% du volume total des arbres de la forêt a été prélevé. **Dans un an**, cette forêt sera à nouveau récoltée, car le volume de bois qui a été coupé lors de la précédente récolte a été régénéré à 100% par la croissance des arbres résiduels et de nouveaux.



Étude sur l'effet des coupes forestières (suite)

Résultat de la 4e récolte (et dernière en date)

On observe une plus grande quantité de lumière pénétrant à l'intérieur de la forêt. Celle-ci **favorisera la croissance**. On observe aussi des **débris au sol**. Ils sont importants car ils serviront de nourriture et d'abris alternatifs et enrichiront le sol.



Forêt après la dernière coupe en date

Rapidement, **le feuillage a comblé l'espace** disponible, ce qui favorisera la vigueur des arbres. Les **débris au sol** sont aussi bien moins apparents. Si l'on **compare à la forêt témoin**, on remarque que la densité des arbres est moindre et que la taille de ceux-ci est bien plus importante. Les traitements sylvicoles ont **accéléré l'évolution de la forêt**.



Aménager la forêt pour la faune

Arbres fauniques

Certains arbres sont importants pour la faune. On les appelle des arbres fauniques. Ce peut être des arbres morts encore debout (chicots à gauche) ou des arbres offrant une source alimentaire (bouleau jaune à droite).

Lors des traitements sylvicoles, ces arbres peuvent être identifiés avec de la peinture ou un ruban afin d'être protégés et maintenus en place.



Aménager la forêt pour la faune (suite)

Entassement des branches coupées

Entasser les **branches coupées** est apprécié de la faune, car il fournit de la **nourriture**, un **abri** ou de l'**obstruction visuelle** face aux prédateurs.



Demi-abattage

Des stratégies plus innovantes, comme le **demi-abattage**, ont été développées pour générer des sources alimentaires abondantes. Il consiste à couper la moitié de la tige d'un jeune arbre et à plier ce dernier au printemps alors que le bois mort est tendre. L'arbre reste en vie plusieurs années et chaque année, il crée une multitude de petites branches prêtes à la consommation.

Autres infos en images

- [Coupes partielles en forêt](#)
- [Coupe totale, sa raison d'exister](#)
- [Mécanisation des opérations forestières](#)

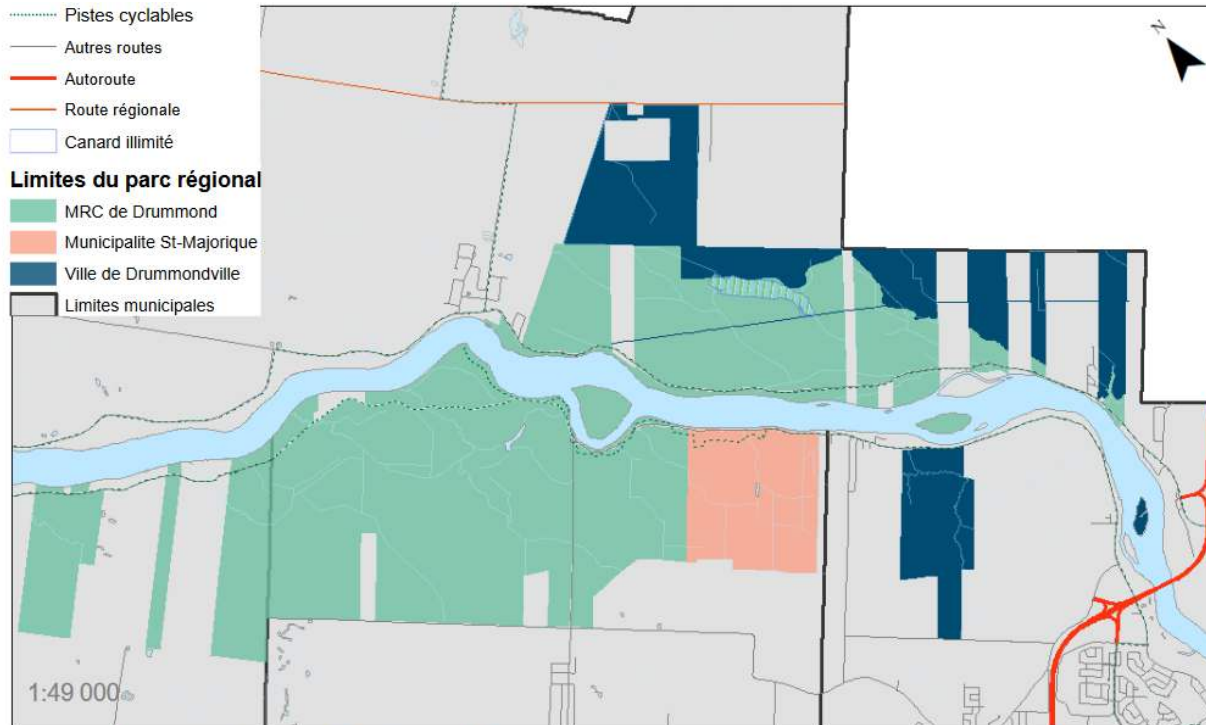


Exemples

Parc régional de la Forêt Drummond

Mise en contexte

La MRC de Drummond a fait l'achat en 2018 d'une terre à bois de 20km² appartenant à Hydro-Québec, elle-même située dans un massif boisé encore plus grand, appartenant majoritairement à des propriétaires privés. Cette terre avait un **historique de plantation, avec des chemins forestiers en place, mais la foresterie a été délaissée** par Hydro depuis longtemps donc la forêt n'était plus entretenue. L'endroit était actuellement utilisé pour le plein air par les touristes.



Source: MRC de Drummond, Carte : RCGT

Création d'un parc

En avril 2020, la MRC a créé le **Parc régional de la Forêt de Drummond** (en vert). À ce territoire s'ajoutent des terres appartenant à la Ville de Drummondville (en bleu), à la municipalité de St-Majorique-de-Grantham (en saumon) qui sont considérées dans la conception du plan directeur du parc, à la demande des municipalités concernées.

→ La MRC est propriétaire et gestionnaire du territoire.

Parc régional de la forêt de Drummond (suite)

- Le parc entame son 5^e hiver de foresterie.
- Le rythme ciblé de récolte est évalué à environ 0,25 km² annuellement sur près de 20 km².
- La stratégie forestière permet la cohabitation avec les activités récréotouristiques.
 - Ce n'est pas un modèle de foresterie commerciale intensive puisqu'il est proche du centre-ville. Il s'agit de mettre en œuvre et de privilégier un mode d'aménagement forestier variant les types de prescriptions sylvicoles afin de maximiser la diversité des peuplements forestier et les variétés floristiques et fauniques, tout en tenant compte des activités récréotouristiques, notamment pour l'amélioration de la résilience de la forêt face aux changements climatiques.
- Les interventions sylvicoles permettent, en plus de **générer des revenus pour le parc régional, de maintenir à niveau les infrastructures de chemins forestiers en bon état.**
- Intègre de façon micro la foresterie sans mettre trop de pression. On **commence par « l'arrière scène »** qui n'est pas utilisée par le récréotourisme et on vise à développer l'aménagement afin de le faire concorder avec le développement des sentiers du parc.

Parc régional de la forêt de Drummond (suite)

Potentiel forestier

- La forêt sur le territoire est principalement d'origine naturelle (61%). Les plantations sont principalement d'épinette blanche, de pin rouge et d'épinette de Norvège et 90% ont plus de 20 ans.
- **La coupe des peuplements naturels ne serait pas rentable** étant donné la faible qualité des essences.
- Les recommandations forestières suggèrent qu'**une exploitation minimale des plantations de plus de 40 ans pourrait générer des revenus, et ce, en tenant compte des activités récréotouristiques.**
- Les revenus potentiels sont de **30 400\$ par an de 2020 à 2030.**

Activités récréotouristiques

- Randonnée pédestre, vélo & vélo sur neige, raquette, glissade, hébertisme aérien et sentiers équestres.
- Location de lots par la MRC.

Gouvernance

3 comités encadrent la gestion et les opérations du parc :

1. **Comité de Parc régional de la Forêt de Drummond** : Composé de 3 élus de la MRC, il assure le suivi de la mise en œuvre du parc.
2. **Comité administratif et de planification** : Composé de 7 élus de la MRC, il fait des recommandations et a des pouvoirs de surveillance.
3. **Conseil des maires et mairesses** : Prend les décisions et grandes orientations.

Budget (prévisionnel de 2021)

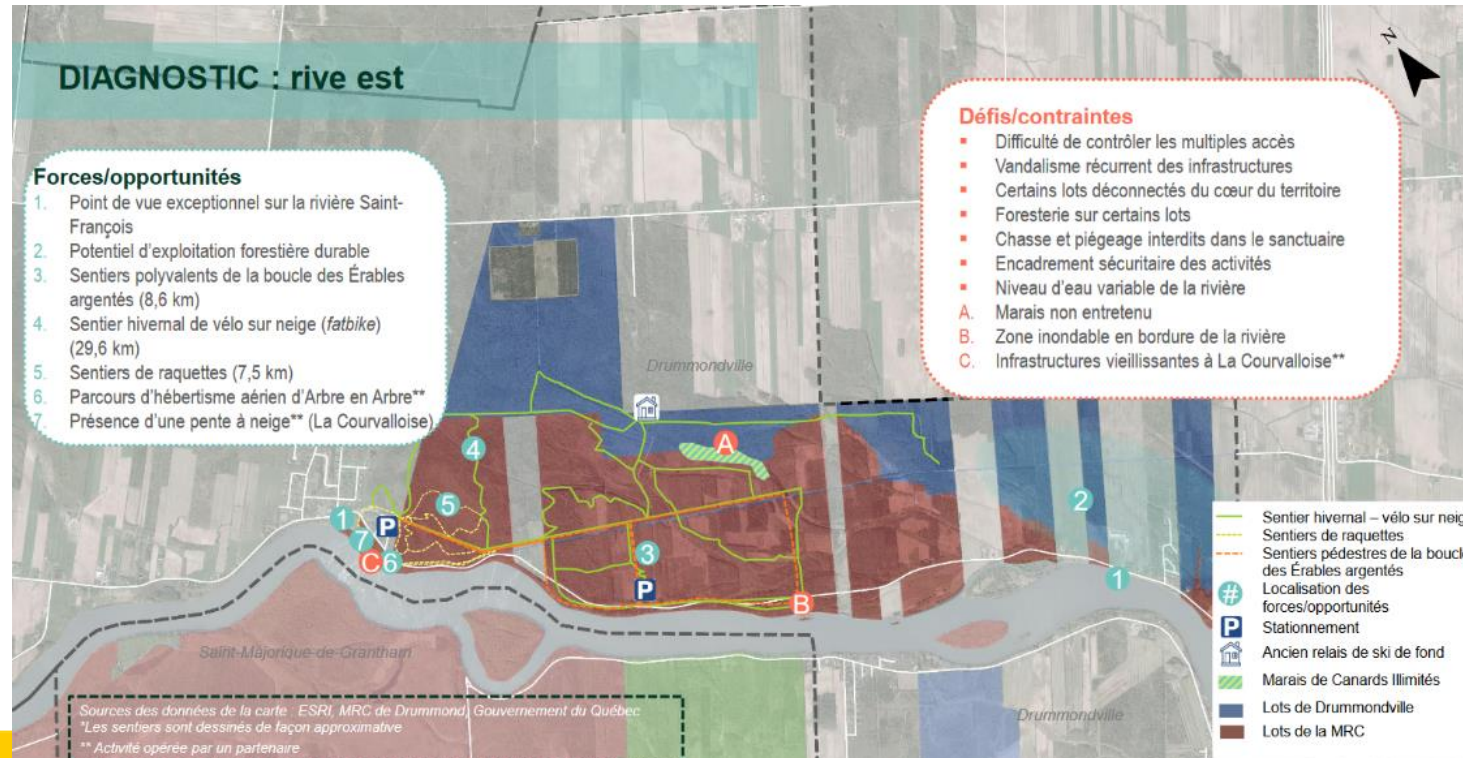
Revenus	2021
Participations municipales	51 176,00 \$
Participations temps employés (MRC)	65 570,00 \$
Subventions	1 130 767,00 \$
Baux de location et droit de coupe	24 750,00 \$
TOTAL REVENUS	1 272 263,00 \$
Dépenses	
Dépenses courantes	182 004,00 \$
Services professionnels et projets	738 375,00 \$
Entretien et travaux	44 000,00 \$
Immobilisations	52 500,00 \$
Remboursement de capital	77 000,00 \$
Frais financiers (dette à long terme)	178 384,00 \$
TOTAL DÉPENSES	1 272 263,00 \$

Parc régional de la forêt de Drummond (suite)

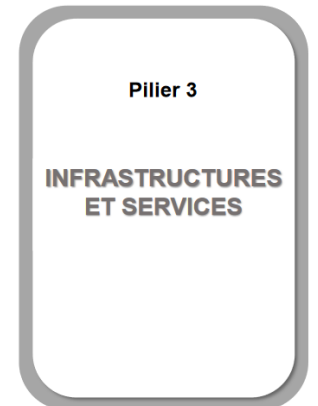
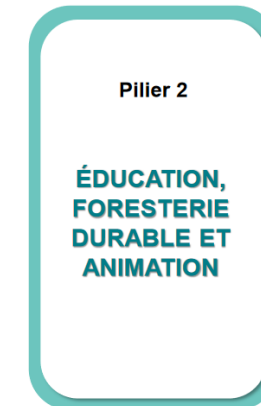
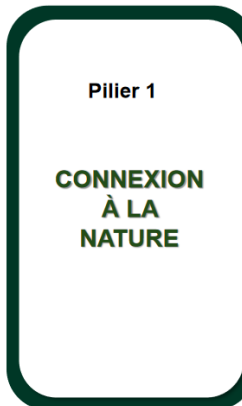
Plan directeur

La MRC a octroyé un mandat à RCGT afin de réaliser le premier plan directeur du parc régional concernant les orientations de développement du territoire pour les prochaines années.

Exemple du diagnostic réalisé par secteur :



3 piliers de développement identifiés

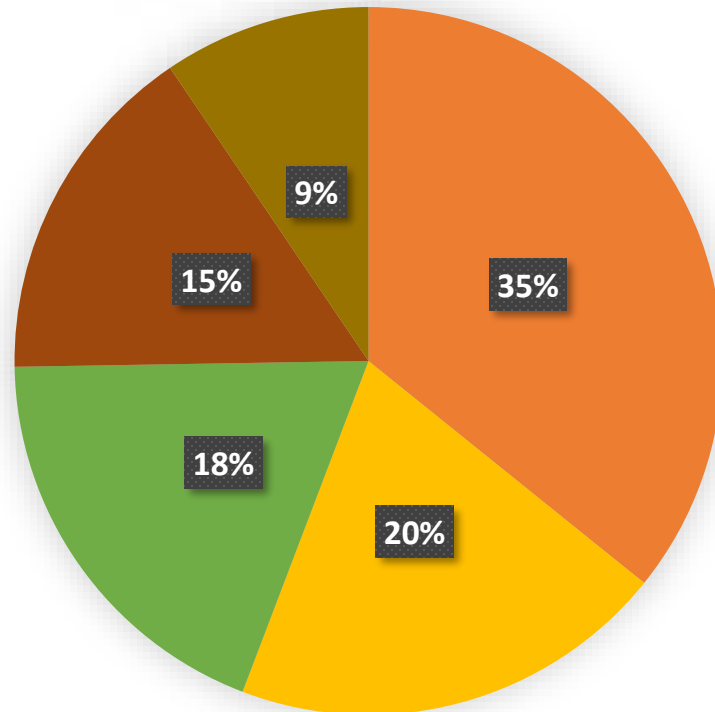


Parc régional de la forêt de Drummond (suite)

Acceptabilité sociale

Un sondage a été réalisé en 2020 auprès de 1 308 adultes résidents de la MRC.

Questionnés sur le développement du parc, voici leurs priorités :



- Reprendre et améliorer les activités d'aménagement forestier en portant une attention particulière à la faune et au développement durable.
- Développer un équipement régional afin de favoriser l'accès à la population.
- Restreindre l'accès à certaines zones afin de favoriser la protection de l'environnement.
- En faire un attrait touristique pour les citoyens de la MRC et pour les visiteurs de l'extérieur.
- Laisser le territoire tel quel.

Parc régional de la forêt de Drummond (suite)

Aménagement forestier et réalisation des travaux

Le groupement forestier Arthabaska-Drummond a eu en septembre 2023 le mandat de préparer un plan d'aménagement forestier et un calcul de possibilités forestières sur un terrain situé à St-Majorique-de-Grantham. La prescription sylvicole a également pour cible d'améliorer la diversité du parc régional.

Objectif des travaux : Faire en sorte que la forêt soit plus dense, plus belle et plus vivante à long terme.

Coût et revenus : Le coût des travaux sera retranché des revenus des coupes forestières et les profits seront ajoutés au budget du parc.

Contact :

Jean-Marie Lavoie, Coordonnateur

jmlavoie@mrcdrummond.qc.ca

(819) 477-2230 poste 130

Service régional de forêts - MRC du Val-St-François

Mise en contexte

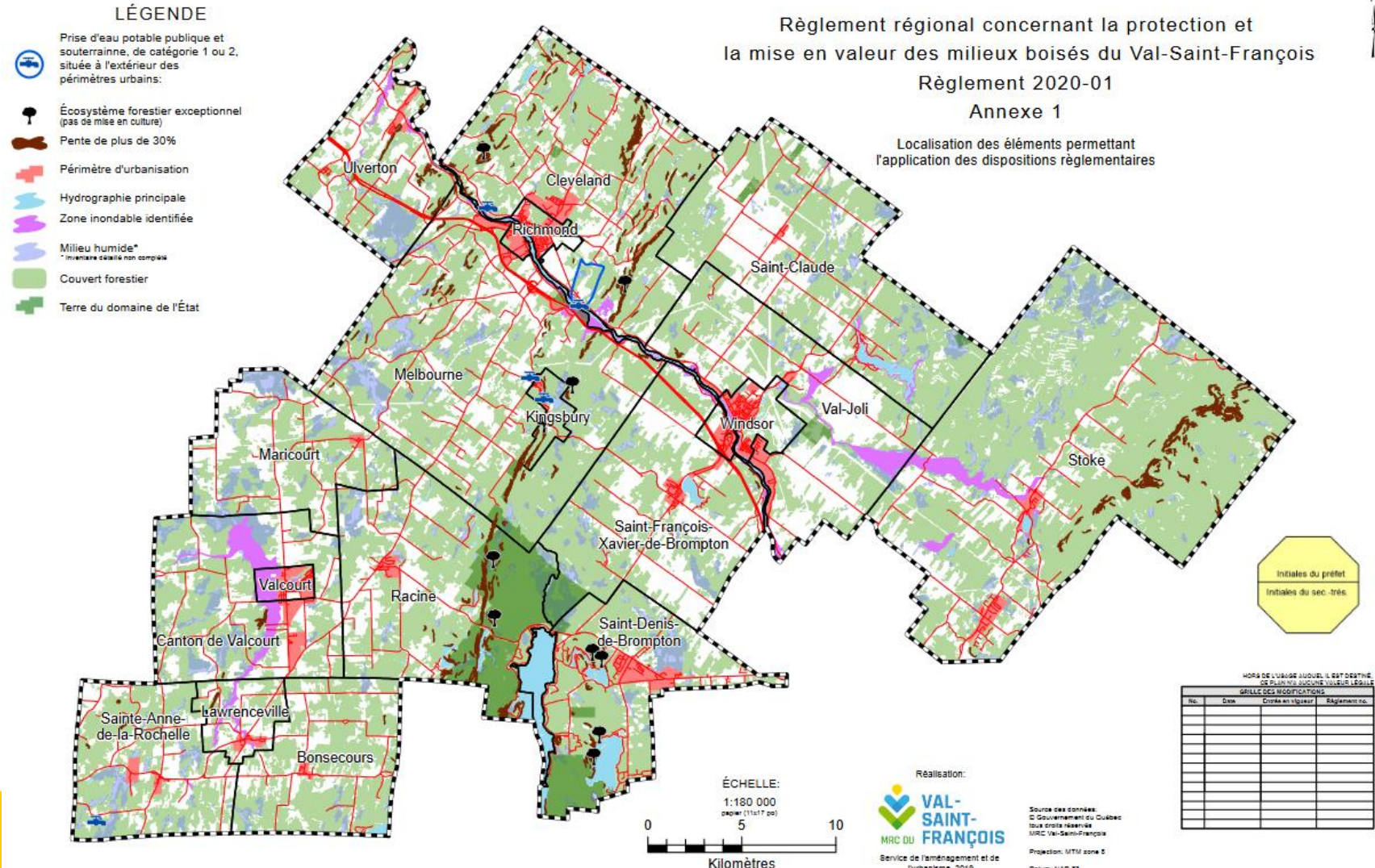
- La forêt couvre 71% du territoire de la MRC du Val-St-François, avec plus de 400 producteurs forestiers enregistrés et 33% du couvert aménagé de façon certifiée FSC.
- La papetière Domtar représente un débouché important à proximité.
- L'acériculture regroupe près de 45 entreprises agricoles.
- En plus des retombées économiques, la forêt joue un rôle essentiel en termes de récréation, de paysage, mais aussi au niveau environnemental et écologique.

Depuis le 5 octobre 2020, les milieux boisés de la MRC font désormais l'objet d'un **règlement uniforme pour l'ensemble du territoire en terres privées situé en dehors du périmètre urbain et à l'extérieur des terrains d'utilisation résidentielle d'une superficie d'un ha et moins**. Ce règlement unique pour le territoire a été **préparé de façon concertée avec les intervenants forestiers et le milieu municipal**. Il vise à encadrer les travaux d'abattage d'arbres et les travaux de déboisement pour le changement de vocation du sol.

- [Consulter le règlement](#)
- [Consulter la fiche résumée](#)

Service régional de forêts - MRC du Val-St-François (suite)

Carte du territoire d'application du règlement :



Service régional de forêts - MRC du Val-St-François (suite)

Service régional de forêts

La MRC du Val-St-François possède un Service régional de forêts afin d'**accompagner les propriétaires et producteurs forestiers dans leurs travaux d'abattage d'arbres**. En plus de recevoir des demandes et de délivrer les certificats d'autorisation, la MRC joue un rôle actif dans la promotion des saines pratiques forestières pour la protection et la mise en valeur des boisés de son territoire.

Ce service est en place depuis 2020 et vise à assurer l'application du nouveau règlement régional dans l'objectif d'une gestion durable et de préservation du couvert forestier, en plus de fournir divers services en foresterie urbaine aux municipalités du territoire.

18 municipalités sont couvertes par ce règlement, toutes susceptibles d'avoir des coupes forestières avec leur propre règlement de coupe et toute n'ont pas un urbaniste. L'avantage que ce soit la MRC plutôt que la municipalité, c'est qu'elle a un géomaticien à l'interne.

Contact :

Michaël Lemay, Géomaticien et responsable du service régional des forêts

foret@mrcvsf.ca

819-826-6505 poste 301

Parc des Deux Rivières – Ville d’East Angus

Mise en contexte

Le Parc des Deux Rivières est un boisé au cœur de la Ville d’East Angus en Estrie, dont celle-ci est propriétaire. Il couvre une superficie de 27 ha de milieux riverains et forestiers.

Objectif : Maintenir et d’améliorer les installations pour que le parc soit attractif, sécuritaire et mette en valeur la rivière. Pour ce faire, **la ville a collaboré avec Domtar pour établir un plan de gestion de la forêt.**

Situation de la forêt

- Ce parc a été développé sur des terres appartenant anciennement à Domtar. Des zones ont été reboisées en 1962 et en 1982. **La forêt est donc plutôt vieille** et de nombreux arbres sont en déclin. Il y a peu de régénération d’arbres et **2 insectes ravageurs ont commencé à envahir certaines zones.**
- Actuellement, une grande portion du parc est constituée de plantations homogènes d’épinettes d’âges très similaires. **Les peuplements sans régénération ne répondent donc pas à l’objectif à long terme d’une forêt récréotouristique à perpétuité.** Une forêt diversifiée en espèces et en âges serait plus en accord avec l’objectif.
- Il a été décidé de faire transiter progressivement les zones boisées en une forêt constituée d’une variété d’espèces et d’arbres d’âges variés.

Parc des Deux Rivières - Ville d'East Angus (suite)

Réalisation des travaux forestiers

- Une fois le plan accepté, la ville et Domtar se sont entendues sur les moyens pour l'atteindre. **Des bénévoles et des équipes de Domtar ont réalisé les travaux.**
- Les zones boisées contenaient de nombreux arbres à risque de tomber par eux-mêmes. Ceux-ci ont été récoltés en premier.
- Ensuite, de petites trouées ont été créées pour favoriser la régénération d'arbres et pour permettre l'installation d'espaces à pique-nique.
- Une part des amoncellements de branches ont été laissés au sol pour la faune locale et la fertilité des sols.
- 250 feuillus ont été plantés.



Plantation après la récolte et le ramassage des branches vue du sentier pédestre

Acceptabilité sociale

La ville et Domtar ont organisé 2 journées « Portes ouvertes » au parc pour informer la population locale et les utilisateurs du site.

Forêt Larose, Comtés unis de Prescott-Russel, Ontario

Mise en contexte

La Forêt Larose voit le jour en 1928 quand M. Larose y entreprend une première plantation de conifères sur des terres abandonnées. Depuis l'an 2000, elle est gérée par la municipalité régionale des Comtés unis de Prescott et Russell (CUPR).

- 205 000 arbres plantés depuis 2009.
- **11 000 hectares** comprenant des forêts et des terres humides.
- 260 hectares terrain acquis depuis 2006.
- **2,7 M\$ revenus de récolte** réinvestis dans la forêt depuis 2006.
- 156,8 hectares/année récolte annuelle (2016-2020)
(1,6 % de la forêt productive)



Objectifs

Notre mandat est la protection et la durabilité des ressources naturelles en équilibrant les avantages économiques, sociaux, environnementaux et culturels que procure la forêt. Depuis 2006, les Comtés unis de Prescott-Russel détiennent une certification FSC.

- Produits du bois
- Récréation et éducation
- Protection de l'écosystème
- Propriétaire responsable et bon voisinage
- Bénéfices financiers

Activités récréotouristiques: Vélo de montagne, randonnée pédestre, équitation, moto hors route, VTT, chasse, ski de fond, raquettes, motoneige, traîneau à chien.

Forêt Larose, Comtés unis de Prescott-Russel, Ontario

Gouvernance

La Forêt Larose est représentée par des organismes ayant une expérience dans la gestion forestière et ses meilleures pratiques.

- Conservation de la Nation Sud
- Forêt modèle de l'Est de l'Ontario
- Boisés Est
- Premières Nations
- Club des naturalistes d'Ottawa
- Ministère des Richesses naturelles et des Forêts de l'Ontario
- Membres du public
- Membres du Conseil des CUPR
- Personnel des CUPR

Plan de gestion 20 ans

Ce plan vise à assurer une gestion durable et à long terme de la forêt. Il sert comme guide pour la gestion des ressources forestières de 2009 à 2028.

Plan de gestion 5 ans

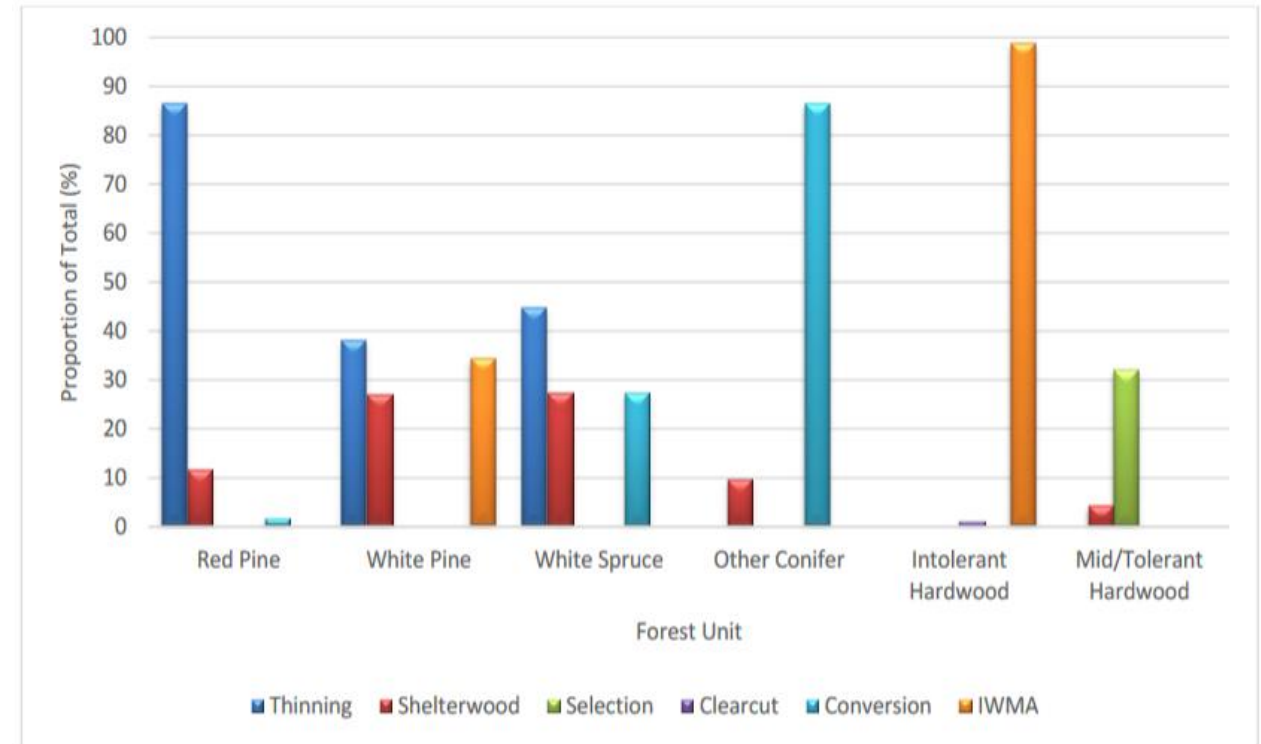
Les superficies de récolte annuelles sont recalculées pour chaque période de cinq ans. Le plan actuel est pour 2021-2025. Le plan stratégique 20 ans a été réalisé il y a 10 ans et beaucoup de choses ont changé dans les pratiques depuis. Un plan révisé sera complété au cours du mandat 2021-2025, mais tout changement sera intégré au fur et à mesure au plan 2021-2025.

Forêt Larose, Comtés unis de Prescott-Russel, Ontario

Zones de gestion intensive de la faune

Le Plan de protection et de développement (PDP) a identifié les zones qui pourraient convenir à « Aires de gestion intensive de la faune » dans le bloc principal de la forêt Larose. Il s'agit de domaines dans lesquels l'intervention humaine peut améliorer la qualité des sites candidats du point de vue de l'habitat faunique. En employant les principes qui ont été utilisés pour identifier. Un total de 203,2 ha ont été identifiés pour être traités au cours de la période opérationnelle 2021-2025.

Aperçu des méthodes de récolte prescrites lors de la période d'exploitation 2016-2020, résumées par unité forestière.



Bear Ridge Community Forest - City of Ilwaco, Washington

Mise en contexte

La ville d'Ilwaco (1 111 habitants), « Trust for Public Land », un OBNL qui connecte le monde au plein air, et Weyerhaeuser ont annoncé en janvier 2023 que la ville achèterait 388 acres de leur bassin versant à l'entreprise forestière et présenterait un **nouveau modèle sur la façon dont les petites villes de l'État peuvent gérer leur source d'eau locale.**

L'achat garanti le **contrôle local de l'eau potable, crée des sentiers pour les loisirs de plein air et crée des emplois durables dans le secteur du bois.**

Forêt de communauté

Une forêt communautaire est un espace naturel protégé en permanence, **conçu pour aider les villes rurales à maintenir une source dédiée de revenus et d'emplois issus de la récolte du bois et du tourisme récréatif**, à soutenir les écoles locales et à **protéger les zones naturelles restantes** au milieu de paysages en développement rapide.

Il s'agit de l'une des 30 forêts communautaires établies par le « Trust for Public Land » aux États-Unis.

Ce **partenariat unique avec Weyerhaeuser**, dans lequel ce dernier a accepté de donner le contrôle au gouvernement local tout en maintenant une foresterie durable, préservera la forêt et maintiendra une filtration naturelle de l'eau qui réduira les coûts des services publics locaux.

La ville prévoit d'ajouter des kilomètres de sentiers de randonnée et de VTT pour attirer de nouveaux visiteurs.

Northern Forest, USA

Forest Legacy Program (FLP)

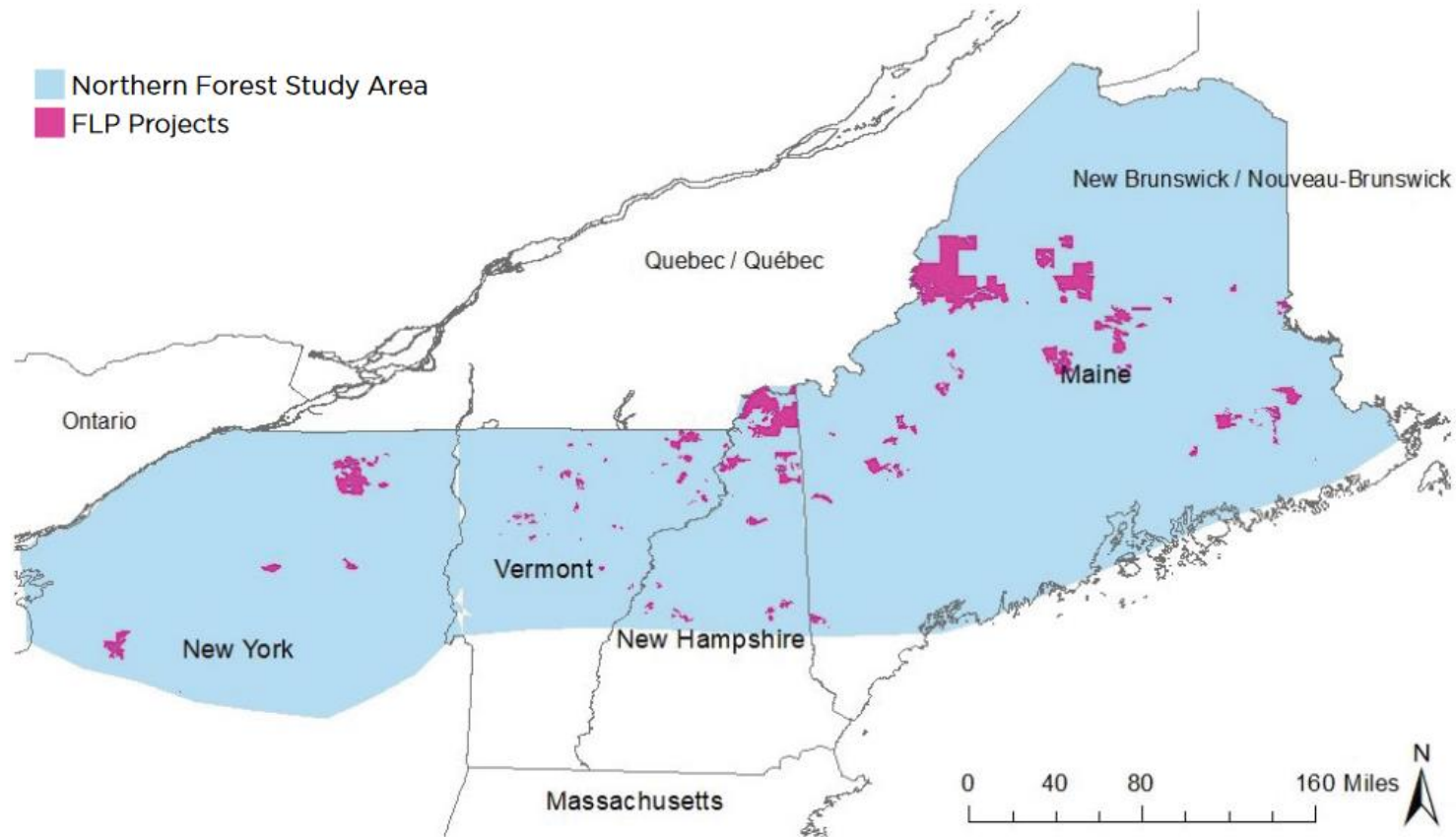
Le FLP est l'une des réponses des services forestiers de l'U.S. Department of Agriculture au problème du changement d'affectation des terres qui menace les économies et les communautés rurales. **Créée en 1990 suite à des inquiétudes concernant l'économie forestière de la région forestière du Nord** de l'État de New York, du Vermont, du New Hampshire et du Maine, **menacée par un changement de propriété foncière.**

Le programme est entièrement volontaire et **finance à 75% des acquisitions de terrains** en fief simple où l'intégralité du titre est transféré à l'État et le terrain est ensuite géré par une agence d'État.

Il s'agit d'un **programme de conservation « forêt en activité »** assurant une trésorerie ainsi que des emplois locaux.

Northern Forest, USA (suite)

Dans cette région, 1 297 416 acres sont conservés par le FLP.



Northern Forest, USA (suite)

Types de propriétés

Leur taille, leur propriété et leur utilisation varient considérablement.

- 300 000 acres appartiennent à des sociétés de gestion forestière.
- Quelques centaines d'acres appartiennent à un seul propriétaire privé.
- La plupart sont toujours détenues et gérées par des intérêts privés.
- Certaines des propriétés appartiennent aux municipalités.

Activités récréotouristiques

- Motoneige
- Canot
- Chasse & Pêche
- Érablières

Northern Forest, USA (suite)

Données économiques

Contributions des terres FLP dans la forêt du Nord aux économies régionales du Maine, du New Hampshire, du Vermont et de New York. L'emploi comprend les emplois à temps plein et à temps partiel, et les valeurs monétaires sont représentées en dollars de 2018.

	Employment	Labor income	Value added	Output
Recreation				
Direct	208	\$7,892,000	\$11,714,000	\$18,018,000
Secondary	74	\$4,818,000	\$8,412,000	\$13,346,000
Total	282	\$12,710,000	\$20,126,000	\$31,364,000
Timber				
Direct	989	\$49,067,000	\$62,826,000	\$176,061,000
Secondary	1,150	\$56,489,000	\$96,065,000	\$280,319,000
Total	2,139	\$105,555,000	\$158,892,000	\$456,380,000
Syrup				
Direct	120	\$1,838,000	\$2,518,000	\$4,266,000
Secondary	22	\$1,235,000	\$2,145,000	\$3,382,000
Total	142	\$3,073,000	\$4,663,000	\$7,648,000

Valeur ajoutée annuelle moyenne par 1 000 acres de terres FLP en dollars de 2018.

Study area	States Impacted	Timber	Recreation	Syrup
Northern Forest	ME, NH, VT, NY	\$122,468	\$15,513	\$3,594

Northern Forest, USA (suite)

L'exemple de la « Randolph Community Forest » – New Hampshire

Mise en contexte

Une forêt de 10 000 acres, comprenant 26 milles de routes, située dans la ville a été détenue et gérée par une entreprise papetière locale pendant des décennies jusqu'à ce que l'entreprise vende ses terres dans les années 1980. Chaque fois que ces terres changeaient de propriétaires, les décideurs se trouvaient de plus en plus éloignés de la ville.

En 2001, grâce au soutien financier du FLP, des fondations privées et des membres de la communauté locale ont acheté la forêt.

Fond forestier de la ville

La commune a créé un « fonds forestier municipal ».

4 locataires de base :

- Accès publique
- Préserver l'habitat faunique
- Éducation publique
- Conserver la terre comme forêt en exploitation.

Northern Forest, USA (suite)

Récolte de bois

Tous les deux ans environ, une récolte de bois a lieu dans la forêt municipale, ce qui non seulement fournit des revenus à la ville, mais améliore également l'habitat de la faune et les possibilités de loisirs.

Acceptabilité sociale

Chaque année, le comité forestier de la ville organise une journée de « visite de la forêt » où les gens découvrent ce qui s'est passé en matière de gestion au cours de l'année écoulée. Chaque année présente des thèmes différents allant de l'importance des pollinisateurs aux avantages des différents traitements sylvicoles.



Citizens of the town of Randolph recently completed an accessible trail that leads to a waterfall on the town forest property.



The Randolph Community Forest is sustainably managed for timber.

Sensibilisation & éducation

[La forêt démystifiée – Est-ce que la récolte forestière cause de la déforestation au Québec?](#)

Gouvernement du Québec

[Comprendre et combattre le changement climatique](#)

Association forestière du sud du Québec

Ressources

[Open Urban Forests Project](#)

Ce projet de l'Institut canadien de foresterie rassemblera des données forestières géospatiales de source ouverte auprès de municipalités de tout le Canada et compilera ces données dans un hub centralisé sur le site Web de l'institut. Cela facilitera l'accès et la comparaison des données sur la foresterie urbaine de tout le pays, permettant ainsi aux communautés d'étendre plus facilement les forêts urbaines.

Devrait être opérationnel d'ici mars 2024.

[Cliquez ici pour plus d'info](#)

La suite

Table de réflexion sur l'avenir de la forêt

Une consultation nationale et régionale du MRNF visant à repenser l'aménagement de la forêt et à étendre le concept de forêt de proximité à tout le Québec est prévue en 2024.

La Fédération québécoise des municipalités (FQM) a déposé un [document d'orientation](#) à ce sujet en septembre 2023. Celle-ci souhaite aménager les forêts pour qu'elles soient plus résilientes par rapport aux effets des changements climatiques et le faire en établissant un partenariat entre le gouvernement et les municipalités.

Ce sujet sera abordé lors du [Forum des communautés forestières](#) de la FQM le 28 mai 2024.

1. [Des travaux forestiers dans le parc régional](#), Journal L'Express, 19 octobre 2023.
2. [Le Parc régional de la Forêt Drummond, un lieu unique de formation!](#), Municipalité de Wickham, 25 septembre 2020.
3. [Plan directeur 2020-2030](#), Parc régional Forêt Drummond, Janvier 2021.
4. [Service forêt de la MRC du Val-St-François](#), MRC du Val-St-François.
5. [Exploitation et aménagement forestier](#), Ville de Rouyn-Noranda.
6. [Forêt Montmorency](#), Université Laval.
7. [Plan d'aménagement forestier intégré tactique](#), Forêt Morency, 17 février 2014.
8. [Bear Ridge Community Forest Creates Road Map for Small Towns to Manage Clean Drinking Water Sources](#), Trust for Public Land, 4 janvier 2023
9. [Iowa: Small Town Tree Inventories and Management Plans](#), Vibrant Citites Lab.
10. [What went right? A collaborative process to prepare a city forest management strategy](#), Journal of Environmental Policy & Planning, 16 septembre 2023.
11. [Economic Contributions of Land Conserved](#), USDA Forest Service's Forest Legacy Program.
12. [Aménagement forestier durable: pour une forêt en santé et plus performante](#), Le Devoir, 2 novembre 2018.
13. [La forêt, un puissant moteur socio-économique](#), Le Devoir, 26 octobre 2018.
14. [Forêts régionales aménagées en images](#), Association forestière du sud du Québec.
15. [Climat – Des forêts pour s'adapter](#), Nature Québec, 24 mai 2023.
16. [Les forêts urbaines : pourquoi il peut être nécessaire d'y récolter des arbres](#), Le reflet du lac, 6 juin 2021. (Aussi disponible en format pdf plus complet fournir par l'auteure Mélanie Bergeron de l'AFSQ).
17. [L'aménagement du territoire forestier au cœur de nos régions](#), Fédération québécoise des municipalités, 17 novembre 2023.
18. [Les communautés québécoises et la gestion de la forêt – Document d'orientation](#), Fédération québécoise des municipalités, Septembre 2023.
19. [Site de Prescott-Russell](#).
20. [The United Counties of Prescott and Russell County Forest - 2009-2028 Forest Management Plan](#), Prescott-Russell, 29 avril 2021.
21. [The United Counties of Prescott and Russell County Forest Lands Forest Management Plan 2009-2028](#), Prescott-Russell, 8 octobre 2008.

Merci!

Réalisé pour:



Myriades
VEILLE STRATÉGIQUE

Catherine Letendre

catherine@myriades.ca

819-674-1433